

COMPTEUR D'ÉNERGIE MONOPHASÉ

à guide DIN à deux fils

FRANÇAIS

PE - DESDNN011 04/21



PERRY ELECTRIC Srl
Via Milanese, 11
22070 VENIANO (CO)
ITALY - www.perry.it



1SDSD05CEM/2

1SDSD05CEM2MID
1SDSD05CEM2DGT

1- Instructions de sécurité

● Informations pour la sécurité personnelle

Le présent manuel ne contient pas toutes les mesures de sécurité pour le fonctionnement de l'appareillage (module, dispositif), parce que les conditions opérationnelles particulières et les exigences des codes ou des règlements locaux peuvent nécessiter d'autres mesures. Toutefois, il contient des informations qui doivent être lues pour la sécurité personnelle et pour éviter des dommages aux choses. Ces informations sont mises en évidence par un triangle de mise en garde.

Il est conseillé de lire attentivement les présentes instructions d'installation et d'utilisation et de les conserver en vue de futures consultations. Le fabricant se réserve le droit d'apporter toutes les modifications techniques et de construction qu'il jugera nécessaires, sans avis préalable.

● Mise en garde
Le non-respect des instructions peut causer la mort, de graves lésions ou d'importants dommages aux choses.

● Attention
Risque de décharges électriques : la non-application des précautions de sécurité nécessaires peut causer la mort, de graves lésions ou d'importants dommages aux choses.

● Personnel qualifié
L'installation et le branchement électrique du compteur d'énergie monophasé doivent être effectués uniquement par un électricien qualifié et en conformité avec les lois et réglementations en vigueur.

● Emploi pour le but prévu
L'appareil (module, dispositif) ne peut être utilisé que pour l'application spécifiée dans le catalogue et dans le mode d'emploi, et il ne peut être relié qu'avec des dispositifs et composants conseillés et approuvés par le constructeur.

● Traitement correct
La base pour un fonctionnement parfait et fiable du produit est la correcte exécution des opérations de transport, d'emmagasinage, d'installation, d'assemblage, d'utilisation et d'entretien. Lorsqu'on utilise l'appareillage électrique, certaines de ses parties conduisent automatiquement des tensions dangereuses. Un traitement impropre peut donc causer de graves lésions ou des dommages aux choses.

- ◆ N'utiliser que des outils dotés d'isolation pour le montage.
- ◆ Vérifier que l'alimentation de réseau 230V a été coupée avant de procéder à l'installation ou à l'entretien.
- ◆ Ne positionner le compteur que dans des milieux secs.
- ◆ Ne pas monter le compteur dans une zone explosive ni exposer à la poussière, à la moisissure et aux insectes.
- ◆ S'assurer que les câbles utilisés soient adaptés au courant maximum employé par le compteur.
- ◆ S'assurer que les câbles soient reliés correctement avant d'activer le courant/tension au compteur.
- ◆ Ne pas toucher les bornes de raccordement du compteur directement avec les mains nues, avec du métal, ou d'autres matériaux conducteurs, parce qu'on peut subir des décharges électriques.
- ◆ S'assurer que la couverture de protection des bornes soit correctement positionnée après l'installation.
- ◆ Les opérations d'installation, d'entretien et de réparation ne doivent être exécutées que par du personnel qualifié.
- ◆ Ne jamais casser les scellés et ouvrir la couverture avant, parce que la fonctionnalité du compteur pourrait s'en ressentir négativement.
- ◆ En outre, une action semblable rendrait la garantie nulle et invalide.
- ◆ Ne pas laisser le compteur tomber ou subir des chocs, parce qu'à l'intérieur il y a des composants de haute précision qui pourraient se casser.

2- Introduction

Les compteurs d'énergie monophasés à deux fils (1P2W) sont employés pour mesurer l'énergie monophasée en applications résidentielles et commerciales.

1SDSD05CEM/2:
compteur d'énergie avec registre analogique

1SDSD05CEM2MID (Approuvé MID):

1SDSD05CEM2DGT:
compteur d'énergie doté d'écran LCD rétroéclairé blanc.

Il mesure l'énergie active (kWh) et puissance (W). Énergie partielle pouvant être remise à zéro. Il y a deux boutons sur le panneau avant, un pour parcourir les pages d'informations, l'autre pour remettre à zéro les informations relatives à l'énergie partielle.

Tous les modèles sont dotés de sortie impulsive, de type passif. La constante est de 1000 imp/kWh.
Note: pour le mod. 1SDSD05CEM2MID, 1SDSD05CEM2DGT seule la LED 2 clignote.

3 - Données techniques

● Spécifications

Tension nominale (Un) 230V AC
Tension opérationnelle 80%~120% Un

Caractéristiques d'isolation :
- résistance tension AC 4KV pour 1 minute
- résistance tension par impulsions 6KV-1. 2μS
Courant de base Ib (Iref) 10A
Courant nominal maximum (Imax) 100A
Intervalle de courant opérationnel 0.4% Ib (Iref)~Imax
Résistance surintensité 30Imax pour 0.01s
Intervalle de fréquence opérationnelle: 50-60Hz ±10%

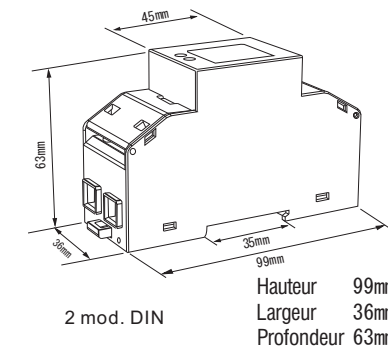
Absorption de puissance interne ≤ 2W/10VA/phase
Clignotement LED sortie impulsive 1000 imp/kWh
Sortie impulsive :
- type transistor open collector
- durée d'impulsion 80 ms
- tension opérationnelle 5...27 V d.c.
- courant maximum 27 mA d.c.
Lecture max 999999.9 kWh

● Critères de performance

Humidité opérationnelle ≤ 90%
Humidité de stockage ≤ 95%
Température opérationnelle -25°C - +55°C
Température de stockage -40°C - +70°C
Soin d'énergie active Classe B EN50470-1/3 (MID)
Classe 1 IEC 62053-21

Protection contre l'entrée de poussière et d'eau IP51
Type d'isolation classe II
Temps de chauffage 10s
Environnement mécanique M1
Environnement électromagnétique E2
Degré de pollution 2
Plombable Oui
Section des câbles aux bornes 4 + 16 mm²

4 - Dimensions



Hauteur 99mm
Largeur 36mm
Profondeur 63mm

5 - Fonctionnement

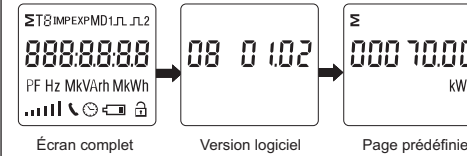
● Informations de l'écran

1SDSD05CEM/2: doté d'un compteur avec registre à 6+1 chiffres, il mesure et visualise l'énergie active (kWh).

1SDSD05CEM2MID:
1SDSD05CEM2DGT:
doté d'un écran LCD rétroéclairé, pour une lecture parfaite, il est utilisé pour mesurer l'énergie monophasée (kWh) et la puissance (W). L'unité fournit aussi la fonction de remise à zéro de l'énergie partielle. La lecture initiale part du format 00000,00 (5+2) ; une fois qu'il a atteint la cote quota 99999,99 il change, en passant au format 100000,0 (6+1). La lecture maximum est 999999,9kWh.

● Écran d'initialisation

Une fois allumé, le compteur **1SDSD05CEM2MID** ou **1SDSD05CEM2DGT** exécutera l'initialisation et l'autovérification :



● Boutons

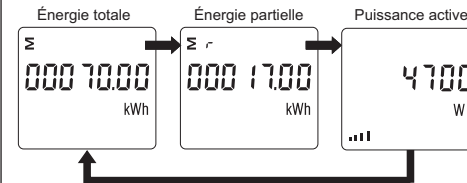
Sur le panneau avant du compteur **1SDSD05CEM2MID** ou **1SDSD05CEM2DGT**, on trouve 2 boutons :

Ce bouton est utilisé pour parcourir les pages des informations.

Ce bouton est utilisé pour remettre à zéro les informations relatives à l'énergie partielle.

● Écran à défilement

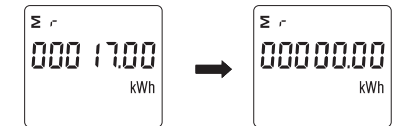
Presser par impulsions le bouton pour changer de page et visualiser l'information désirée.



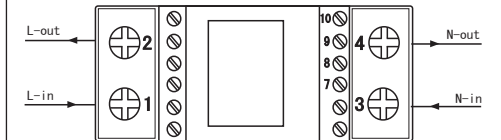
6 - Énergie pouvant être remise à zéro

1SDSD05CEM2MID ou **1SDSD05CEM2DGT** offre la fonction d'énergie pouvant être remise à zéro.

Presser le bouton pendant 3 secondes pour remettre à zéro l'énergie partielle.



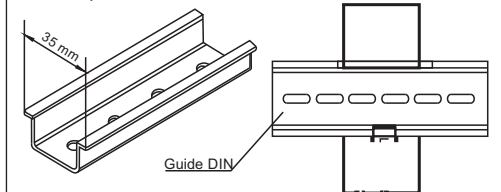
7 - Schéma électrique



1SDSD05CEM/2	1SDSD05CEM2MID
1SDSD05CEM2DGT	
7: L+	8: L1 + (NE PAS utiliser seulement pour un modèle spécifique)
8: L-	9: COM -
	10: L2 +

8 - Installation

Le compteur d'énergie doit être installé dans un tableau électrique garantissant un indice de protection d'au moins IP51 ou plus.



9 - Déclaration de conformité

(uniquement compteur d'énergie version MID)

PERRY ELECTRIC Srl - Via Milanese, 11 - 22070 VENIANO (CO) - ITALY

En qualité de fabricant, déclare sous sa responsabilité que le compteur d'énergie modèle : **1SDSD05CEM2MID** est conforme au modèle en production décrit dans le certificat d'examen du type UE et aux exigences de la Directive 2014/32/UE Certificat d'examen n° **0120/SGS0354**
Numéro d'identification de l'Organisme Notifié : **NB0598**

ÉLIMINATION DES ANCIENS APPAREILS ÉLECTRIQUES ET ÉLECTRONIQUES

Ce symbole sur le produit ou sur son emballage indique que ce produit ne peut pas être traité comme déchet ménager. Il doit au contraire être apporté dans un point de collecte déterminé pour le recyclage des appareils électriques et électroniques, par exemple : - points de vente, en cas d'achat d'un nouveau produit semblable à celui à éliminer ; - points de collecte locaux (centres de collecte des déchets, centres locaux de recyclage, etc.). En vous assurant que le produit est éliminé correctement, vous aidez à prévenir les conséquences potentiellement négatives pour l'environnement et la santé, qui pourraient être causées par l'élimination inadéquate de ce produit. Le recyclage des matériaux aidera à conserver les ressources naturelles. Pour de plus amples informations sur le recyclage de ce produit, veuillez contacter votre bureau local, votre service d'élimination des déchets ménagers ou le magasin où vous avez acheté ce produit.

Déclaration de Conformité

Le fabricant, **Perry Electric S.r.l.**

Via Milanese, 11 - 22070 Veniano (CO) Italie
Tél. +39.031.89441 Fax +39.031.8365201

Déclare sous sa responsabilité que le produit **1SDSD05CEM2MID** avec le champ de mesure suivant **230V, 0.5-10(100)A, 50Hz, 1000imp/kWh** est conforme, comme indiqué dans le **certificat d'examen de type 0120/SGS0354** et satisfait les exigences de la directive 2014/32/UE et répond aux normes pertinentes harmonisées par l'Union EN50470-1: 2006 EN50470-3: 2006

25/05/2018

Perry Electric S.r.l.
Matteo Galimberti
Amministratore Delegato



(uniquement compteur d'énergie version MID)

EINPHASEN-ENERGIEZÄHLER

mit Zweidraht DIN-Schiene

DEUTSCH

PE - DESDNN011 04/21



PERRY ELECTRIC Srl
Via Milanese, 11
22070 VENIANO (CO)
ITALY - www.perry.it



1SDSD05CEM/2

1SDSD05CEM2MID
1SDSD05CEM2DGT

1- Sicherheitshinweise

Informationen für die persönliche Sicherheit

Dieses Handbuch enthält nicht alle Sicherheitsmaßnahmen für den Betrieb des Gerätes (Modul, Vorrichtung), da besondere Betriebsbedingungen und Anforderungen der örtlichen Vorschriften oder Verordnungen zusätzliche Maßnahmen erfordern können. Es enthält jedoch Informationen, die für Ihre persönliche Sicherheit und zur Vermeidung von Sachschäden gelesen werden müssen. Diese Informationen werden durch ein Warndreieck hervorgehoben.

Es wird empfohlen, diese Installationsanweisungen aufmerksam zu lesen und für ein weiteres Nachschlagen sorgfältig aufzubewahren. Der Hersteller behält sich das Recht vor, jederzeit und ohne Vorankündigung die von ihm als erforderlich erachteten technischen und konstruktionspezifischen Änderungen auszuführen.

Warnung
Die Nichtbeachtung der Anweisungen kann zu Tod, schweren Verletzungen oder erheblichen Sachschäden führen.

Achtung
Stromschlaggefahr: die Nichtbeachtung der erforderlichen Sicherheitsvorkehrungen kann zu Tod, schweren Verletzungen oder erheblichen Sachschäden führen.

Qualifiziertes Personal
Die Installation und der Stromanschluss des Einphasen-Energiezählers müssen nur von einer qualifizierten Elektrofachkraft und gemäß den einschlägigen Vorschriften und gesetzlichen Bestimmungen durchgeführt werden.

Bestimmungsgemäße Verwendung
Das Gerät (Modul, Vorrichtung) darf nur für die im Katalog und Benutzerhandbuch angegebene Anwendung verwendet werden und darf nur an vom Hersteller empfohlene und zugelassene Geräte und Bauteile angeschlossen werden.

Korrekte Handhabung
Damit das Produkt einwandfrei und zuverlässig funktioniert, muss es korrekt transportiert, gelagert, installiert, zusammengebaut, verwendet und gewartet werden. Bei der Verwendung von elektrischen Geräten führen bestimmte Teile der Geräte automatisch gefährliche Spannungen. Unsachgemäße Handhabung kann zu schweren Verletzungen oder Sachschäden führen.

- Für die Montage nur Werkzeuge mit Isolierung verwenden
- Sicherstellen, dass die 230 V-Netzversorgung vor der Montage oder vor der Wartung ausgeschaltet wurde.
- Den Zähler nur an einem trockenen Ort aufstellen.
- Den Zähler nicht in explosionsgefährdeten Bereichen aufstellen und nicht Staub, Schimmel oder Insekten aussetzen.
- Sicherstellen, dass die verwendeten Kabel für den maximalen Strom des Zählers geeignet sind.
- Vor dem Einschalten von Strom / Spannung am Zähler sicherstellen, dass die Kabel richtig angeschlossen sind.
- Die Anschlussklemmen des Zählers nicht direkt mit bloßen Händen, Metall oder anderen leitenden Materialien berühren, da dies zu einem elektrischen Schlag führen kann.
- Sicherstellen, dass die Klemmenabdeckung nach der Installation korrekt positioniert wurde.
- Installations-, Wartungs- und Reparaturarbeiten dürfen nur von qualifiziertem Personal durchgeführt werden.
- Niemals die Versiegelungen aufbrechen und die vordere Abdeckung öffnen, da dies die Funktionstüchtigkeit des Zählers beeinträchtigen kann.
- Außerdem würde eine solche Handlung zum Verfall der Garantie führen.
- Unbedingt verhindern, dass der Zähler herabfällt oder Stößen ausgesetzt wird, da sich im Inneren hochpräzise Bauteile befinden, die beschädigt werden könnten.

2- Einleitung

Zweileiter-Einphasen-Energiezähler (1P2W) werden zur Messung von einphasiger Energie in privaten und gewerblichen Anwendungen eingesetzt.

1SDSD05CEM/2
Energiezähler mit Analogregister
1SDSD05CEM2MID (MID zugelassen)
1SDSD05CEM2DGT
Energiezähler mit LCD-Bildschirm mit weißer Hintergrundbeleuchtung.
Er misst Wirkenergie (kWh) und Leistung (W)
Teilenergie rückstellbar
Auf der Fronttafel befinden sich zwei Tasten, eine zum Durchblättern von Informationsseiten, die andere zum Zurücksetzen von Teilenergieinformationen.

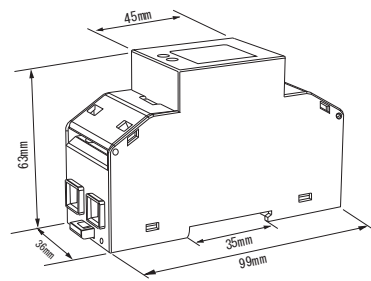
Alle Modelle sind mit einem passiven Impulsausgang ausgestattet. Die Konstante ist 1000 Imp/kWh

Hinweis: für den Mod. 1SDSD05CEM2MID, 1SDSD05CEM2DGT nur LED 2 blinkt.

3 - Technische Daten

● Spezifikationen	
Nennspannung (Un)	230V AC
Betriebsspannung	80%~120% Un
Isolationseigenschaften:	
- Wechselspannungswiderstand AC	4KV für 1 Minute
- Impulsspannungswiderstand	6KV-1.2µs
Basisstrom Ib (Iref)	10A
Maximaler Nennstrom (Imax)	100A
Betriebsstrombereich	0.4% Ib (Iref)~Imax
Überstromfestigkeit	30Imax für 0.01s
Betriebsfrequenzbereich	50Hz ±10% (MID) 50/60Hz ±10%
Interne Leistungsaufnahme	≤ 2W/10VA/Phase
Blinklicht LED Impulsausgang	1000 imp/kWh 1000 imp/kWh
Impulsausgang:	
- Typ	transistor open collector
- Impulsdauer	80 ms
- Betriebsspannung	5...27 V d.c.
- Maximaler Strom	27 mA d.c.
Max. Ablesung	999999.9 kWh
● Leistungskriterien	
Betriebsfeuchtigkeit	≤ 90%
Lagerfeuchtigkeit	≤ 95%
Betriebstemperatur	-25°C - +55°C
Lagertemperatur	-40°C - +70°C
Genauigkeit der Wirkenergie	Klasse B EN50470-1/3 (MID) Klasse 1 IEC 62053-21 IP51
Schutz gegen Eindringen von Staub und Wasser	
Isolierung	Klasse II <input type="checkbox"/>
Aufwärmzeit	10s
Mechanische Umgebung	M1
Elektromagnetische Umgebung	E2
Verschmutzungsgrad	2
Plombierbar	Ja
Kabelquerschnitt an Klemmen	4 + 16 mm²

4 - Abmessungen



Höhe 99mm
Breite 36mm
Tiefe 63mm

2 Mod. DIN

5 - Betrieb

Informationen über das Display

1SDSD05CEM/2: ausgestattet mit einem 6+1-stelligen Zähler mit Register, misst und zeigt die Wirkenergie (kWh) an.

1SDSD05CEM2MID:
1SDSD05CEM2DGT:
ausgestattet mit einem LCD-Bildschirm mit Hintergrundbeleuchtung für eine perfekte Ablesung; wird zur Messung von einphasiger Energie (kWh) und Leistung (W) verwendet.
Das Gerät bietet auch die Resetfunktion für Teilenergie.
Die erste Lesung beginnt mit dem Format 00000,00 (5+2); wenn sie 99999,99 erreicht hat, wechselt sie auf das Format 100000,0 (6+1).
Die max. Lesung beträgt 999999,9kWh.

Initialisierungsdisplay

Nach dem Einschalten führt der Zähler 1SDSD05CEM2MID oder 1SDSD05CEM2DGT die Initialisierung und den Selbsttest durch:



Schaltflächen

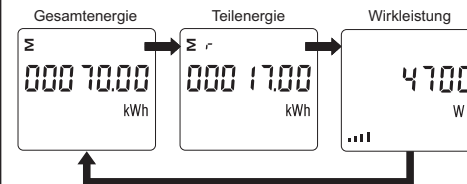
Auf der Vorderseite des Zählers 1SDSD05CEM2MID oder 1SDSD05CEM2DGT befinden sich 2 Tasten:

Mit dieser Taste können die Informationsseiten durchblättert werden.

Mit dieser Taste werden die Teilenergieinformationen auf Null zurückgesetzt.

Scroll-Display

Die Schaltfläche um die Seite zu ändern und die gewünschten Informationen anzuzeigen.



Konformitätserklärung

Der Hersteller, Perry Electric S.r.l.

Via Milanese, 11 - 22070 Veniano (CO) Italy
Tel. +39.031.89441 Fax +39.031.8365201

erklärt unter eigener Verantwortung, dass das Produkt **1SDSD05CEM2MID** mit dem folgenden Messbereich **230V, 0.5-10(100)A, 50Hz, 1000 Imp/kWh** den Ausführungen der **Baumusterprüfbescheinigung 0120/SGS0354** und den Anforderungen der Richtlinie 2014/32/EU und den einschlägigen, von der Union harmonisierten Normen, entspricht.
EN50470-1: 2006
EN50470-3: 2006

(nur Energiezähler MID-Version)

25/05/2018

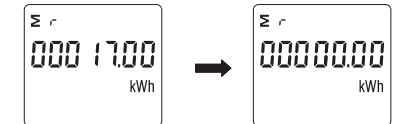
Perry Electric S.r.l.
Matteo Galimberti
Amministratore Delegato



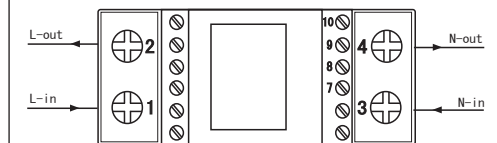
6 - Nullenergie

1SDSD05CEM2MID oder **1SDSD05CEM2DGT** bietet die rückstellbare Energiefunktion.

Die Taste für 3 Sekunden drücken, um die Teilenergie zurückzusetzen.



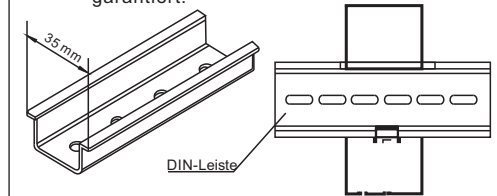
7 - Schaltplan



1SDSD05CEM/2	1SDSD05CEM2MID 1SDSD05CEM2DGT
7: L+ 8: L-	8: L1 + (NICHT nur für bestimmte Modelle verwenden) 9: COM - 10: L2 +

8 - Installation

Der Energiezähler muss in einem Schaltschrank installiert werden, der eine Schutzart von mindestens IP51 oder höher garantiert.



9 - Konformitätserklärung

(nur Energiezähler MID-Version)

PERRY ELECTRIC Srl - Via Milanese, 11 - 22070 VENIANO (CO) - ITALY
Als Hersteller erklärt er in eigener Verantwortung, dass der Energiezähler Modell: **1SDSD05CEM2MID** dem in der EU-Baumusterprüfbescheinigung beschriebenen Produktionsmodell und den Anforderungen der Richtlinie 2014/32/EU entspricht.
Prüfbescheinigung Nr. **0120/SGS0354**
Identifikationsnummer der benannten Stelle: **NB0598**

ENTSORGUNG VON ELEKTRO- UND ELEKTRONIK-ALTGERÄTEN
Dieses Symbol auf dem Produkt oder auf seiner Verpackung weist darauf hin, dass das Produkt am Ende seiner Lebensdauer getrennt von den anderen Abfällen zu entsorgen ist. Das Gerät muss am Ende seiner Lebensdauer einer geeigneten Sammelstelle für elektrische und elektronische Abfälle zugeführt werden, wie zum Beispiel: Verkaufsstellen, beim Kauf eines neuen, gleichwertigen Geräts - lokale Sammelstellen (Abfallsammelzentren, lokale Recyclingstellen, etc.) Eine entsprechende Behandlung und Entsorgung im Sinne des Umweltschutzes trägt zur Vermeidung etwaiger negativer Auswirkungen auf die Umwelt und die Gesundheit bei, die durch eine unangemessene Entsorgung des Produktes verursacht werden können. Die Wiederverwertung der Materialien trägt zur Erhaltung der natürlichen Ressourcen bei. Für detaillierte Informationen in Bezug auf die Wiederverwertung dieses Produktes wenden Sie sich bitte an die entsprechende lokale Behörde. Ihre Entsorgung stellt für Hausmüll oder das Geschäft, in dem Sie dieses Produkt erworben haben.